

# 第71期中間報告書

2020年4月1日から

2020年9月30日まで

証券コード 7278



## ごあいさつ

平素は格別のご高配を賜り厚く御礼申し上げます。

また、新型コロナウイルス感染症に罹患された皆様、感染拡大により影響を受けられた皆様に謹んでお見舞いを申し上げますとともに、一日も早い感染の収束を祈念いたします。

さて、第71期中間報告書（2020年4月1日から2020年9月30日まで）をお届けいたします。

株主の皆様には、引き続き倍旧のご支援、ご鞭撻を賜りますようお願い申し上げます。

2020年11月



(左から)

取締役専務執行役員  
豊原 浩

代表取締役社長  
久川秀仁

代表取締役専務執行役員  
岡村尚吾

### 中間報告書 目次

ごあいさつ	1	連結キャッシュ・フロー計算書の要旨	6
営業の概況	2	製品の紹介	7
EXEDY NEWS	3	事業セグメント及び地域別売上構成	8
連結財政状態計算書	5	配当金及び株価の推移	8
連結損益計算書	6	海外関連会社所在地	9

## 営業の概況

当第2四半期におきましては、新型コロナウイルス感染症の感染拡大に対する都市封鎖（ロックダウン）や移動自粛要請といった各国の対応策が、一部地域においては緩和されたため、個人・企業の経済活動にある程度回復の兆しが見えるものの、売上収益は大幅に減少いたしました。利益面におきましては、こうした売上収益の減少に対して設備の稼働効率向上や諸経費の削減など、グループをあげて経営全般にわたる効率化に努めましたが、売上収益減少のインパクトを完全に吸収できず、営業利益は減少いたしました。当第2四半期連結累計期間の業績は、売上収益945億円（前年同期比29.6%減）、営業利益13億円（前年同期比85.3%減）、税引前四半期利益8億円（前年同期比89.0%減）、親会社の所有者に帰属する四半期損失2億円（前年同期は46億円の利益）となりました。

2020年度中間配当につきましては、当第2四半期の業績、キャッシュ・フロー等を総合的に勘案し、1株当たり30円と決定いたしました。

## ①セグメント情報

報告セグメントの種類別の概況は下記のとおりであります。

## [MT（手動変速装置関連事業）]

世界的な受注減少により、売上収益は208億円（前年同期比33.8%減）となりました。セグメント利益は、売上の減少により14億円（前年同期比64.9%減）となりました。

## [AT（自動変速装置関連事業）]

第2四半期に入り、受注は回復傾向にはありますが、世界的な受注減少により、売上収益は646億円（前年同期比26.3%減）となりました。セグメント損失は、売上の減少により7億円（前年同期は44億円の利益）となりました。

## [その他]

世界的な受注減少により、売上収益は90億円（前年同期比39.9%減）となりました。セグメント損失は、売上の減少により3億円（前年同期は9億円の利益）となりました。

## ②所在地別の情報

所在地別の概況は下記のとおりであります。

## [日本]

第2四半期に入り、受注は回復傾向にはありますが、各顧客からの受注減少により、売上収益は440億円（前年同期比30.5%減）となりました。営業損失は、売上の減少により10億円（前年同期は42億円の利益）となりました。

## [北中米]

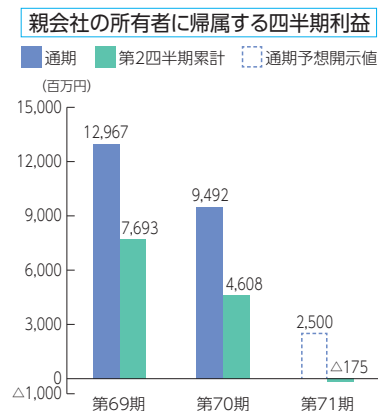
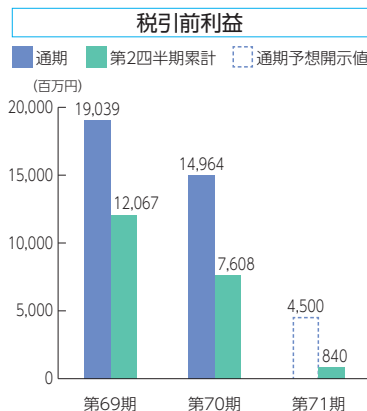
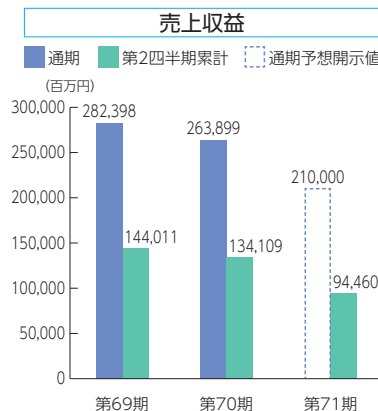
第2四半期に入り、受注は回復傾向にはありますが、売上収益は143億円（前年同期比38.8%減）、営業損失は、売上の減少により8億円（前年同期は3億円の利益）となりました。

## [アジア・オセアニア]

中国市場においては経済活動の再開により堅調な受注があるものの、その他の地域では受注は回復途上にあり売上収益は334億円（前年同期比23.5%減）となりました。営業利益は、売上の減少により20億円（前年同期比47.6%減）となりました。

## [その他]

アフター製品の受注減少により、売上収益は27億円（前年同期比26.9%減）、営業利益は、売上の減少により90百万円（前年同期比42.3%減）となりました。



# EXEDY NEWS

エクセディ京都の工場移転  
奈良県天理市に新工場を建設



エクセディ福島で  
新工場を建設

## Manufacturing 製造

## Sales 営業

フィリピン・マニラに  
駐在員事務所を開設

トルコ・イスタンブールに  
駐在員事務所を開設



## Award 受賞

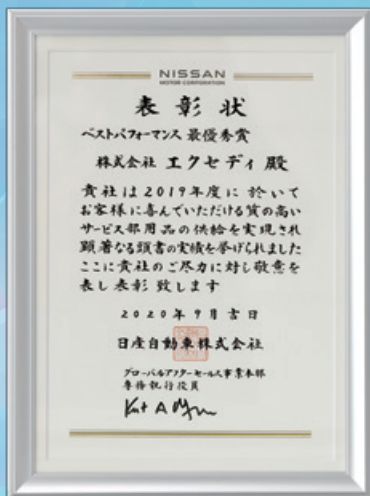


ダイハツ大賞を受賞



JATCO Supplier Award  
リージョナル特別賞を受賞

## アイシン・エイ・ダブリュ プロジェクト貢献賞と 海外支援貢献賞を受賞



日産 ベストパフォーマンス  
最優秀賞を受賞

いすゞ品質優良賞を受賞

## Consolidated Statement of Financial Position

## 連結財政状態計算書

(単位:百万円)

科 目	2020年3月期 (2020年3月31日現在)	2020年9月期 (2020年9月30日現在)	科 目	2020年3月期 (2020年3月31日現在)	2020年9月期 (2020年9月30日現在)
<b>資 産 の 部</b>			<b>負 債 の 部</b>		
<b>流 動 資 産</b>	<b>126,130</b>	<b>122,943</b>	<b>流 動 負 債</b>	<b>47,430</b>	<b>55,515</b>
現金及び現金同等物	45,416	46,701	社債及び借入金	7,538	18,870
営業債権及びその他の債権	43,025	40,943	営業債務及びその他の債務	31,936	29,736
その他の金融資産	1,846	1,571	その他の金融負債	482	572
棚卸資産	33,499	31,327	未払法人所得税	1,625	457
その他の流動資産	2,344	2,400	短期従業員給付	1,588	1,596
<b>非流動資産</b>	<b>174,889</b>	<b>173,488</b>	引当金	2,314	2,241
<b>有形固定資産</b>	<b>164,771</b>	<b>163,802</b>	その他の流動負債	1,948	2,042
建物及び構築物	46,771	46,596	<b>非流動負債</b>	<b>44,881</b>	<b>34,443</b>
機械装置及び運搬具	81,618	77,221	社債及び借入金	36,509	25,569
工具、器具及び備品	7,823	7,303	その他の金融負債	736	661
土地	13,493	13,468	退職給付に係る負債	6,376	6,460
建設仮勘定	15,066	19,214	繰延税金負債	159	671
<b>のれん及び無形資産</b>	<b>3,197</b>	<b>2,805</b>	その他の非流動負債	1,101	1,083
<b>その他</b>	<b>6,921</b>	<b>6,881</b>	<b>負債合計</b>	<b>92,311</b>	<b>89,958</b>
持分法で会計処理されている投資	151	158	<b>資 本 の 部</b>		
資本性金融商品に対する投資	1,508	1,752	<b>親会社の所有者に帰属する持分</b>	<b>196,938</b>	<b>194,826</b>
その他の金融資産	126	127	資本金	8,284	8,284
繰延税金資産	3,067	2,868	資本剰余金	7,582	7,565
退職給付に係る資産	991	994	自己株式	△ 3,859	△ 3,825
その他の非流動資産	1,077	983	その他の資本の構成要素	△ 6,389	△ 6,233
<b>資産合計</b>	<b>301,019</b>	<b>296,431</b>	利益剰余金	191,319	189,035
			<b>非支配持分</b>	<b>11,771</b>	<b>11,647</b>
			<b>資本合計</b>	<b>208,709</b>	<b>206,473</b>
			<b>負債及び資本合計</b>	<b>301,019</b>	<b>296,431</b>

## Consolidated Income Statements

### 連結損益計算書

(単位:百万円)

科 目	2019年9月期 (2019年4月1日から 2019年9月30日まで)	2020年9月期 (2020年4月1日から 2020年9月30日まで)
売 上 収 益	134,109	94,460
売 上 原 価	110,065	81,784
売 上 総 利 益	24,044	12,676
販売費及び一般管理費	15,476	12,946
そ の 他 の 収 益	488	1,908
そ の 他 の 費 用	220	342
営 業 利 益	8,836	1,296
金 融 収 益	175	140
金 融 費 用	1,417	606
持分法による投資利益	13	9
税引前四半期利益	7,608	840
法 人 所 得 税 費 用	2,509	980
四半期利益 (△は損失)	5,100	△ 140
親会社の所有者に帰属する四半期利益	4,608	△ 175
非支配持分に帰属する四半期利益	492	34

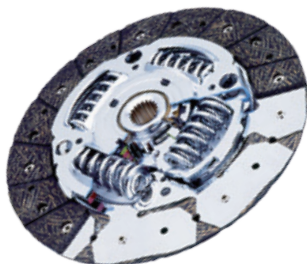
## Consolidated Statements of Cash Flow

### 連結キャッシュ・フロー計算書の要旨

(単位:百万円)

科 目	2019年9月期 (2019年4月1日から 2019年9月30日まで)	2020年9月期 (2020年4月1日から 2020年9月30日まで)
営業活動によるキャッシュ・フロー	17,347	10,636
投資活動によるキャッシュ・フロー	△ 11,296	△ 7,137
財務活動によるキャッシュ・フロー	△ 2,544	△ 2,277
現金及び現金同等物に係る換算差額	△ 456	63
現金及び現金同等物の増減額	3,051	1,285
現金及び現金同等物の期首残高	45,413	45,416
現金及び現金同等物の四半期末残高	48,464	46,701

MT (手動変速装置関連事業)



WAD (ワイドアングルダンパー)



クラッチカバー (プルタイプ)



カーボンクラッチ

AT (自動変速装置関連事業)



低速ロックアップトルクコンバータ



フリクションディスク



プラグインハイブリッド車用ダンパー

産業機械用、バイク用等



ラフテレーンクレーン用トランスミッション



バイク用湿式多板クラッチ

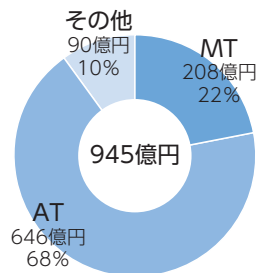


バイク用プーリー付き乾式遠心クラッチ



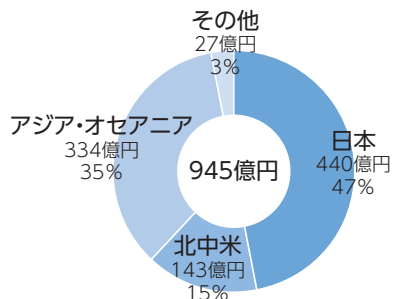
### ■ 事業セグメント別売上構成

(2020年度第2四半期累計)



### ■ 地域別売上構成

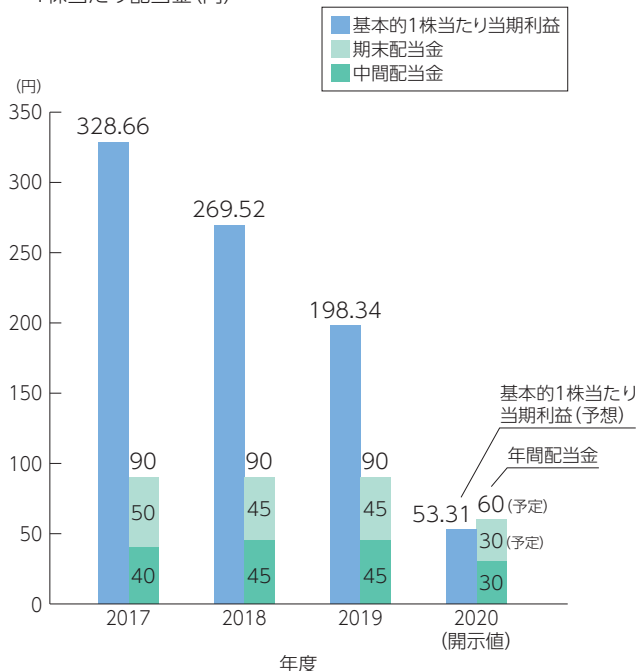
(2020年度第2四半期累計)



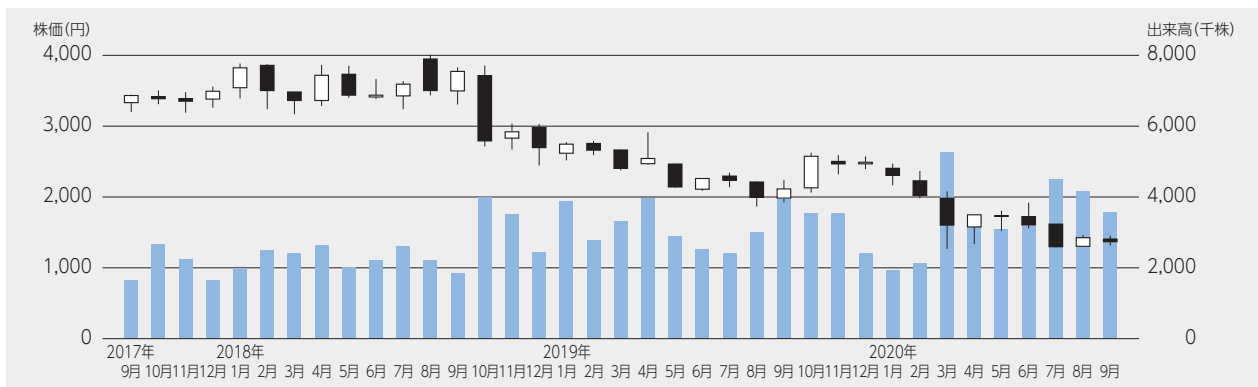
※売上収益は外部顧客に対する売上収益を使用しております。

### ■ 配当金の推移

1株当たり配当金 (円)



### ■ 株価／出来高の推移 (東京証券取引所)



# 海外関連会社所在地

- 生産・販売拠点
- 販売拠点
- ▲ その他

エクセディラッチヨーロッパ  
(イギリス・チェシャー)



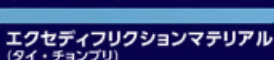
エクセディラッチヨーロッパ  
(オランダ・ユトレヒト)



エクセディタイランド  
(タイ・チョンブリ)



エクセディエンジニアリングアジア  
(タイ・チョンブリ)



エクセディフリクションマテリアル  
(タイ・チョンブリ)



エクセディミドルイースト  
(ヨルダン・アンマン)



エクセディダイナックスヨーロッパ  
(ハンガリー・タタバーニャ)



エクセディミドルイースト  
(サウジアラビア・リヤド)



エクセディマレーシア  
(マレーシア・スグリ・スンピラン)



エクセディベトナム  
(ベトナム・ビンフック)



エクセディミドルイースト  
(ケニア・ナイロビ)



エクセディンディア  
(インド・オーランガバード)



エクセディボイベト  
(カンボジア・ボイベト)



(インド・グレートノイダ)



エクセディシンガポール  
(シンガポール)



エクセディオーストラリア  
(オーストラリア・メルボルン)



エクセディ南アフリカ  
(南アフリカ・ヨハネスブルグ)



エクセディミドルイースト  
(アラブ首長国連邦・ドバイ)



エクセディラッチインド  
(インド・ベンガルール)



エクセディプライマインドネシア  
(インドネシア・スラバヤ)



エクセディは世界26ヶ国43社のネットワークで  
グローバルな企業活動を展開しています。

エクセディ北京  
(中国・北京)



エクセディ重慶  
(中国・重慶)



エクセディダイナックス上海  
(中国・上海)



エクセディ広州  
(中国・広州)



エクセディマニファクチャリングインドネシア  
(インドネシア・カラワン)



エクセディオーストラリア  
(オーストラリア・ブリスベン)



ダイナックス工業(上海)  
(中国・上海)



エクセディアメリカ  
(アメリカ・テネシー)



エクセディグローバルパーツ  
(アメリカ・ミシガン)



ダイナックスアメリカ  
(アメリカ・バージニア)



エクセディダイナックスメキシコ  
(メキシコ・アグアスカリエンテス)



エクセディメキシコ  
アフターマーケットセールス  
(メキシコ・メキシコシティ)



エクセディラテンアメリカ  
(パナマ・パナマシティ)



● 拠点数 **73**ヶ所

● 会社数 **43**社

● 国 数 **26**ヶ国

エクセディオーストラリア  
(オーストラリア・シドニー)



エクセディニュージーランド  
(ニュージーランド・オークランド)



## 株主メモ

事業年度	毎年4月1日から翌年3月31日まで
期末配当	毎年3月31日の最終の株主名簿に記載又は記録された株主又は登録株式質権者に対し、金銭による剰余金の配当を支払う。
中間配当	毎年9月30日の最終の株主名簿に記載又は記録された株主又は登録株式質権者に対し、会社法第454条第5項に基づき、金銭による剰余金の配当を支払う。
定時株主総会	毎年6月
株主名簿管理人	三菱UFJ信託銀行株式会社
特別口座の口座管理機関	同上
同連絡先	三菱UFJ信託銀行株式会社 大阪証券代行部 〒541-8502 大阪市中央区伏見町三丁目6番3号 電話（通話料無料）0120-094-777
単元株式数	100株
公告方法	電子公告により当社ホームページ（ <a href="http://www.exedy.com">http://www.exedy.com</a> ）に掲載いたします。ただし、事故その他やむを得ない事由によって電子公告による公告をすることができない場合は、日本経済新聞に掲載いたします。

### （ご注意）

- ①株主様の住所変更、単元未満株式の買取請求その他各種お手続きにつきましては、原則、口座を開設されている口座管理機関（証券会社等）で承ることとなっております。口座を開設されている証券会社等にお問合せください。株主名簿管理人（三菱UFJ信託銀行）ではお取り扱いできませんのでご注意ください。
- ②特別口座に記録された株式に関する各種お手続きにつきましては、三菱UFJ信託銀行が口座管理機関となっておりますので、上記特別口座の口座管理機関（三菱UFJ信託銀行）にお問合せください。なお、三菱UFJ信託銀行本支店にてもお取次ぎいたします。
- ③未受領の配当金につきましては、三菱UFJ信託銀行本支店でお支払いいたします。

## ● 株主優待制度

対象株主	毎年3月31日の最終の株主名簿に記載又は記録されている100株以上ご所有の株主様。
優待制度の概況	カタログよりお選びいただいた各地の特産品や様々な商品を無料でお届けいたします。
カタログ送付時期	毎年6月末から7月初めを予定しております。



見やすく読みまちがえにくいユニバーサルデザインフォントを採用しています。また、この印刷物は、環境に配慮し、「FSC® 認証紙」[ベジタブルインキ]を使用しています。